

# Något om Nannberga, Järnäs och omgivningar.

Rolf Liljhammar

## Nannberga.

Nannberga är sannolikt en gammal bebyggelse med rötter i stenåldern, enligt uppgifter om flintfynd på olika högre belägna platser inom orten. Vid grävning för skolhusen i Nannberga på 1870-talet förstördes stenrösen, "som innehöll benrester och annat otyg" enligt den i arbetet deltagande Johan Andersson, Skogstorp, f 1842.

Den lokala uppfattningen var då att det rörde sig om gravar från Digerdöden. Dess karaktär av stenåldersgravar kunde dock bekräftas jan 1950, då det gjordes nya fynd i samband med att lärarebostäderna norr om skolan blev byggda.

Den sannolika stenåldersboplatsen hade dock redan blivit helt förstörd av grävmaskinen.

Namnet Nannberga är enligt en teori grundat på kvinnonamnet Nanna i förening med "berga" vilket skulle tyda på en av kloster skyddad ort, vilket skulle kunna tyda på att Nannberga någon gång ägts av något kloster. E u skall Vadstena kloster ha haft områden att bevaka inom orten.

Namnformerna har varierat: Nannaberga 1382 1449 1686, Nannabærga 1475, Nanna bærg 1481, Nannæberga och Nannæberggha 1529, Nanneberga 1400 1528 1842, Nanneberg 1480 1553 1560, Nannebergh 1562, Nannaerberga 1632, Nandaberga 1553, Nanabergh 1480, Nanaberga 1449, Nanberga 1869, Nannberga 1634 1869 1887 1922 ff.

Genom komplicerade ägandeförhållanden över Sten Sture d ä övergick Nannberga till Vasaätten via Erik Johansson Vasa, far till Gustav Eriksson Vasa (sedermera Gustav Vasa) till vilken godset övergick då fadern 1520 hade sitt sista framträdande i en huvudroll vid Stockholms blodbad.

Till godset hörde då halva ön Valen med torpet Hästeås (Häsnäs??) på fastlandet. Traditionen förlägger också en arrendebostad, tillhörig Gustav Vasa, till den plats där skolhusen ligger idag.

I den tidigare ekskogen Hovgården, rastades kungens hästar, där det, fortfarande enl traditionen, i en av ekarna satt en silverring med kungens initialer.

1620 är landshövdingen i Västmanland, Christiern Posse registrerad som ägare av egendomen, som 1630 övergår till Åke Axelsson Natt o Dag på Göksholm.

Därefter följer en rad ägarebyten, bland vilka särskilt kan nämnas fältmarskalken Lennart Torstensson.

En gravhäll på bakväggen på Götlunda Kyrka är ägnad Johan Ericksson, ägare till Nannberga.

På 1690-talet förenades Nannberga med Sickelsjö, en förening som höll fram till 1881 då Sickelsjö fördelades på ägarens barn, varvid Axel Leonard Behm erhöll Nannberga.

Jorden var då uppdelad på arrenden. Arrendatorerna bodde i byn, med den bygata som till viss del fortfarande kan skönjas. Vid Behms tillträde förändrades byn till stor del, dels genom att en del av husen revs, den östra bygatan slopades, en allé planterades, samt att skolhusen byggdes.

Ekskogen Hovgården högs ned och sågades upp. 1907 såldes en del av godset till bl a Mellersta Sveriges Egnahem AB.

Ett inrösat område öster och norr om skolan skänktes till kommunen för att stå som ett vindskydd för skolan.

## Järnäsbyarna

Järnäs lär, enl osäker uppgift, tidigare ha varit åtskilt från Nannberga genom en farled genom Nässelkärrret över Bredmossen och Tjurlången till Arbogaån. Något säkrare är uppgiften att Järnäs på 1300-talet var begränsat till en ö i Hjälmaran och beboddes av fiskare.

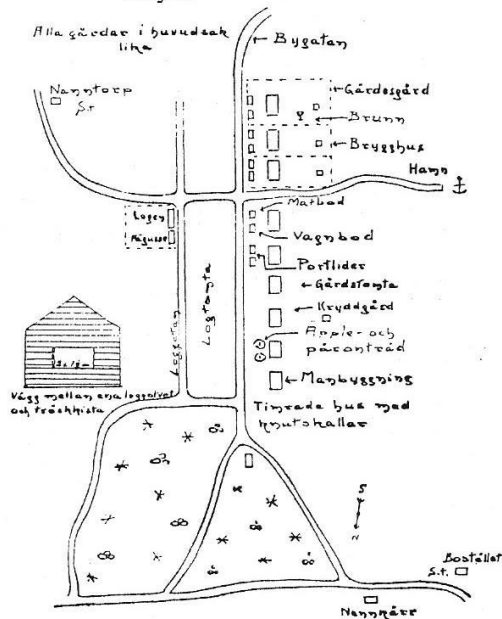
Bland namnformerna märks: Iæder næs Næricie 1336, Iædernæss 1446, Iædhirnæs 1413, Jædernæs 1478, Jæternssnæs 1480 1483 1494, Jernes 1632.

Järnäsområdet var vid 1800-talets ingång uppdelat på två byar, Norra och Södra Järnäs som båda löd under Sickelsjö.

Norra Järnäs var befolkat av 11 arrendatorer med gårdarna efter en gemensam bygata i riktning öster och väster. Den från nor kommande sk Hägerdals(Häggedals)-vägen korsade bygatan så att 7 gårdar kom att hamna på västra sidan och övriga på den östra. Gårdarna var uppbyggda efter samma mönster.

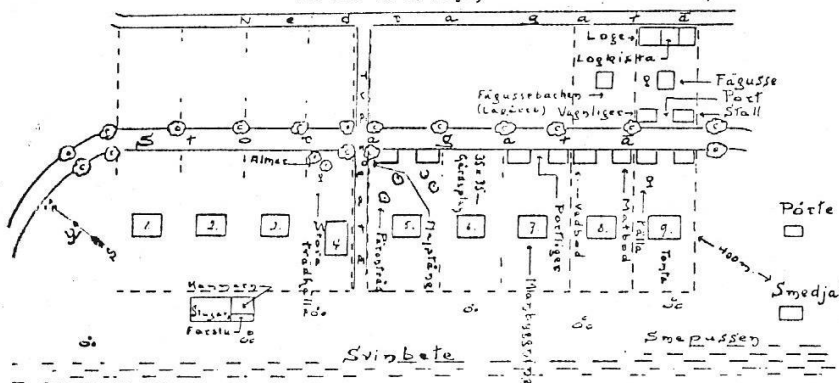
Byskola fanns inrymd i en av de västra gårdarna. Ett porste, dvs en speciell gemensam byggnad för bl a linbrötning och rökning av fläsk, disponerades vid Hägerdalen.

Nannberga by vid 1800-talets  
början



Genom att sammanställa de olika detaljerna får man en helhetsbild av gårdarna, som alla var i huvudsak lika. Teckningen har godkänts av gamla nannbergabor. — Teckning J. Wikberg.

Södra Järnäs by  
vid 1800-talets början



Alla gårdar var i huvudsak lika. På bilden är endast södra gården fullständigt återgiven. Teckningen har godkänts av flera nu hänsovna järnäsbor.

— Teckning J. Wikberg.

Mellan två så pass närbelägna byar som södra och norra Järnäs uppstår naturligtvis en viss rivalitet. Södra Järnäs såg väl sig litet förmer än de i de andra byn. I Götlunda diktades en nidvisa:

Närra Järnäs smeder  
å Söra Järnäs krås,  
när di kômmer te kôrka,  
har di var sitt bås.

Av Norra Järnäs by återstår i dag nästan ingenting.

Södra Järnäs bestod av 9 gårdar i rad efter en gemensam bygata. Utom i fråga om Norra och Södra Gården bar gårdarna namn efter bonden, s ex Anders Nils gårn.

Byns utseende beskrivs enl Herman Larsson, Järnäs:

"I min ungdom var södra Järnäs en by med nio gårdar i rad på västra sidan om den gemensamma byvägen, omfattande 1/4 mantal. Gårdarna var omgivna av bodar med portluder åt gatan. Mitt för portarna låg små trädgårdstäppor, sparsamt planterade med vildstammar av äpple- och päronträd. På andra sidan vägen låg ladugårdarna i riktning öster-väster och logarna byggda i riktning norr-söder." Det gemensamma pörtet låg vid den s k Smepussen i byns södra del.

En av gårdarna i Södra Järnäs, Jan-Erik-boens, var något större än de andra och låg med gaveln mot gatan och ett stycke in på ägorna. Där var rest en 25 alnar hög Majstång som stod kvar år efter år.

Stången, som sannolikt var av samma typ som den i Norra Järnäs, vilken nu återupptagits som "Götlundastången" kläddes av lönnlöv, blåklint och liljekonvaljebblad. Den dekorerades även med målade, urblåsta äggskal, som trädde upp på järnträdsringar till kransar.

På lördagskvällarna samlades ungdomarna i byn till dans och enligt en källa "skötte sig ungdomarna mönstergillt" De lär t o m ha jagat i väg ett par brännvinsförsäljare efter att ha hållt ut deras produkt på marken.

Uppgiften får nog tas med åtskilliga nypor salt.

I en skrift utgiven i samband med den lokala väckelserörelsen nämns att "särskilt ungdomen i Järnäs var hemfallna till dansnöjen". I skriften skildras sedan hur missionärerna gick in i den lada där dansen ägde rum och hur flickorna skylde sina ansikten och pojkarna sökte fly sin väg. Missionärerna sjöng en sång "och en broder uppsände en varm bön för hela danssällskapet..."

På 1880-talet inköptes en av gårdarna i Södra Järnäs av skogvaktaren vis Sickelsjö. I övrigt skiftades båda byarna och den enda gården som länge fanns kvar var skogvaktarens.

### Kajslottet

På en skogsholme 900 m rakt öster om vägskalet vid N Järnäs, ligger, (låg), ruinerna v det s k Kajslottet. Tyvärr har ruinerna avsiktligt raserats under de senaste 10-15 åren och ingenting återstår idag utom en stenhög, snart helt återtagen av naturen. Jag har personliga minnen av de upprättstående bottenvåningsmurarna av huggen granit, där fortfarande spåren av putsen fanns kvar. Man kunde också hitta flisor från skiffertaket.

Ruinerna är resterna av en medlems i Behm-släkten ambitioner att bygga ett av de ståtligaste och dyraste "herresätena" efter Hjälmarestranden. Graniten bröts vid Norra Hammaren, kalken till murbruket fraktades på prämar över Hjälmarens.

Märkligt nog har bygdens krönikör, Joel Wikberg, inte med ett ord nämnt det kulturhistoriskt intressanta Kajslottet vare sig i "Götlundaboken" eller i Glanshammars Härad. Varför han valt att tåga om det som han med all säkerhet visste en hel del om får förbli en öppen fråga.

Det är naturligtvis inte omöjligt att än i dag få tag på fakta om byggnaden, då det med all sannolikhet finns räkningar och ritningar bevarade, men i så fall finns de antagligen i något privatarkiv.

Byggnaden var som sagt ambitiöst planerad, det talas om att i planerna ingick en kanal som skulle ge båtförbindelse ända från tomten och vidare ut på Hjälmarens. Muntliga uppgifter ger att Kajslottet blev klart så långt att t o m skiffertaket var lagt och kakelugnarna levererade, men blev kvar i sina lådor. Vad som stoppade bygget är oklart, men den vanligaste förklaringen är att pengarna helt enkelt tog slut för notarie Behm. Andra, mer fantasifulla, förklaringar finns också.

Ruinen blev stående och förföll mer och mer. Kråkor och kajor flyttade in och gav byggnaden sitt namn.

Idag är det knappt ens ett utflyktsmål.

# # #





**Torp och bostäder m.m. vid**  
**Järnäs gård**  
 omkr 1920  
 enl kartan:

Torp/ Bost	Boende	Ant pers	Ant kor	Ant häst	Anm
1 Flöttjan	To Axel Norling	7	6-8	2	Fl t Lunger
2 Skogsgård	To Nils ?	4	4-6	1	
3 Olstorp	To Herman Andersson	10	8-10	2 föl	
4 Espnäs	? Järling	5	4 - 6	2	
5 Soldattorp	Leander Larsson	8	2		
6 Framnäs	St Oskar Olsson	4			
7 Ytterbynäs	St Erik Norling	8	2		
8 Rättarebost		4			
9 Drängstuga					
10 Båtholmen	Smed Oskar Andersson	8			
11 Magasin					
12 4 an					4 lgh
13 Ladugård					
14 2 an					3 lgh
15 Locknäs	Arr ? Björndahl	6	8-10	3	
16 Köpmanudden	Fiskare David Eriksson	5	2		
17 Torp	P.E. Larsson	4	2		
18 - 22	Statarstugor	25 c:a			
23 Torp	Alfred Karlsson	5	2		
24 Statarstuga		1			
25 Siktorp	Gustav Öberg	5	3		
26 Fallet	Herman Larsson	5	3	1	
27 L Bastås	Israel Norén	6	3		

Personer:

Boende:

Flyttat till:

Stående i mitten:

K G Karlsson, rättare

Algreña Askersund

Vid hästarna, fr v:

To	Alfred Karlsson (sonen Verner, nedan)		Alväng, Götlunda
Dr	Josef Hermansson, (far Herman Larsson, torpare)	Fallet	
St	Karl Persson, förkörare	Byn 20	Lunger
Dr	Axel Julius Persson	Byn 17	Kolbäck
Dr	Carl Hermansson	Fallet (se ovan)	Findla, Arboga
Dr	Gustav Norén (far, Israel, torpare)	L Bastås	Örebro bryggeri
St	Johan Blomkvist	4:an	Björnängen Jdrs Bruk
Dr	Verner Karlsson	Byn 23	Kolbäck
St	Oscar Persson	4:an	
Dr	Erik Hermansson	Olstorp	USA omkr. 1925
St	Albert Roos, fodermarsk (I dörröppningen)		
St	G A Pettersson (med 2 hästar, saknas på bilden)	Byn 22	

Sammanställning ur minnet av Erik Persson f: 1907, (far K Persson ovan) och David Ohlsson f: 1913, (far Abel, på bilden)

Bild o text David Ohlsson.

# Järnäs utgård, Sickelsjö Säteri, omkr 1918



## **Personer:**

### Stående fr v:

Rättare K G Karlsson  
? Pettersson  
Karl Persson  
? Blomqvist  
Erik Norling  
Oskar Olsson  
Johan Nilsson  
Axel Julius Persson (bror t Karl ovan)  
Fördräng ? Lundberg  
G A Pettersson  
Abel Ohlsson  
? Åhnberg  
Erik Jansson  
Gustav Öberg  
Frank Andersson  
Leander Larsson

### Nedre rad fr v:

Karl Hermansson  
Verner Karlsson  
Erik Persson (son till Karl P. ovan)  
Josef Hermansson (bror t Karl H.)  
Gustav Norén  
Oscar Norén (bror till Gustav N)

## **sedan boende (flyttat till):**

Algrena Askersund  
Lunger  
Björnängen Jädersbruk  
Sickelsjö  
Kuggenäs - Husta Köping

Kolbäck  
Örebro  
Tofthammar, Arboga

Fellingsbro  
Racksätter

Findla Arboga  
Kolbäck  
Arboga CVA (på bilden 9-10 år)

Örebro

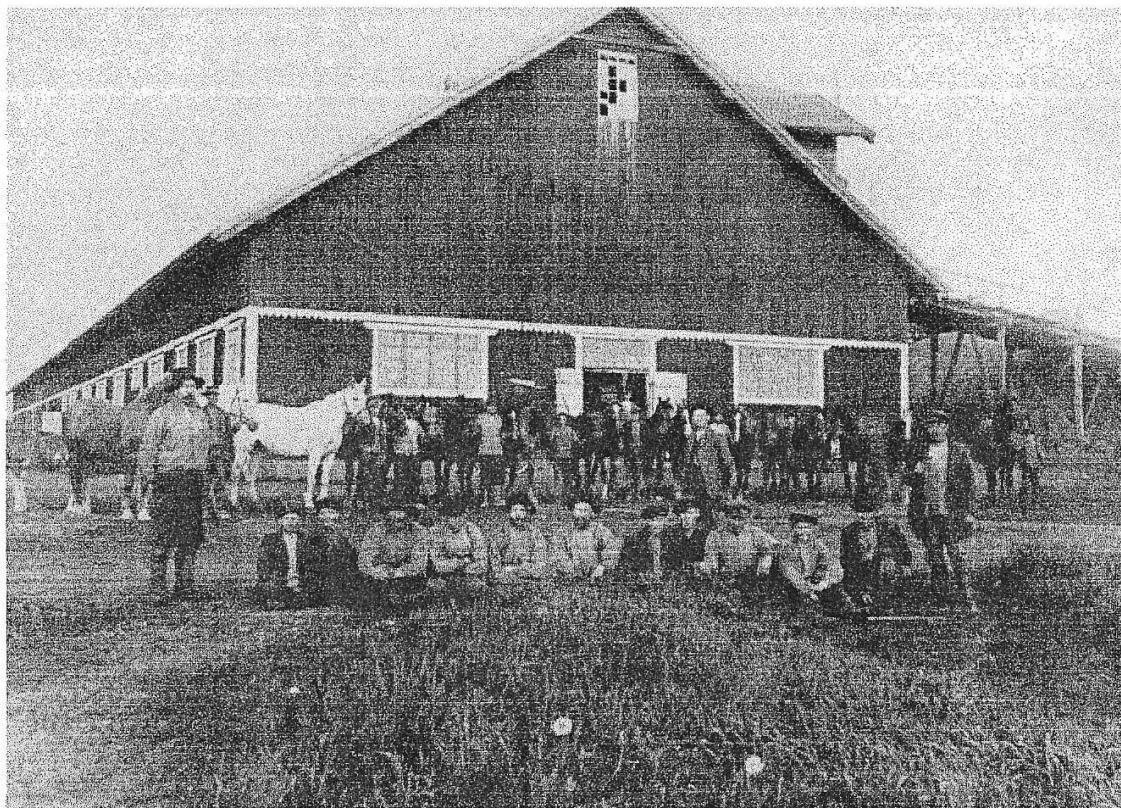
Erik Persson har berättat att han är med på bilden därför att han gått till fadern med förmiddagskaffe. Då fanns det inte termosflaskor, man fyllde glasflaskor och lindade dem med yllestrumpa eller liknande.

– Efter tre timmar var nog inte kaffet skållhett...

Bild och uppgifter:

David Olsson

# Järnäs utgård, Sickelsjö säteri



To= Torpare

Dr= Dräng

St= Statare

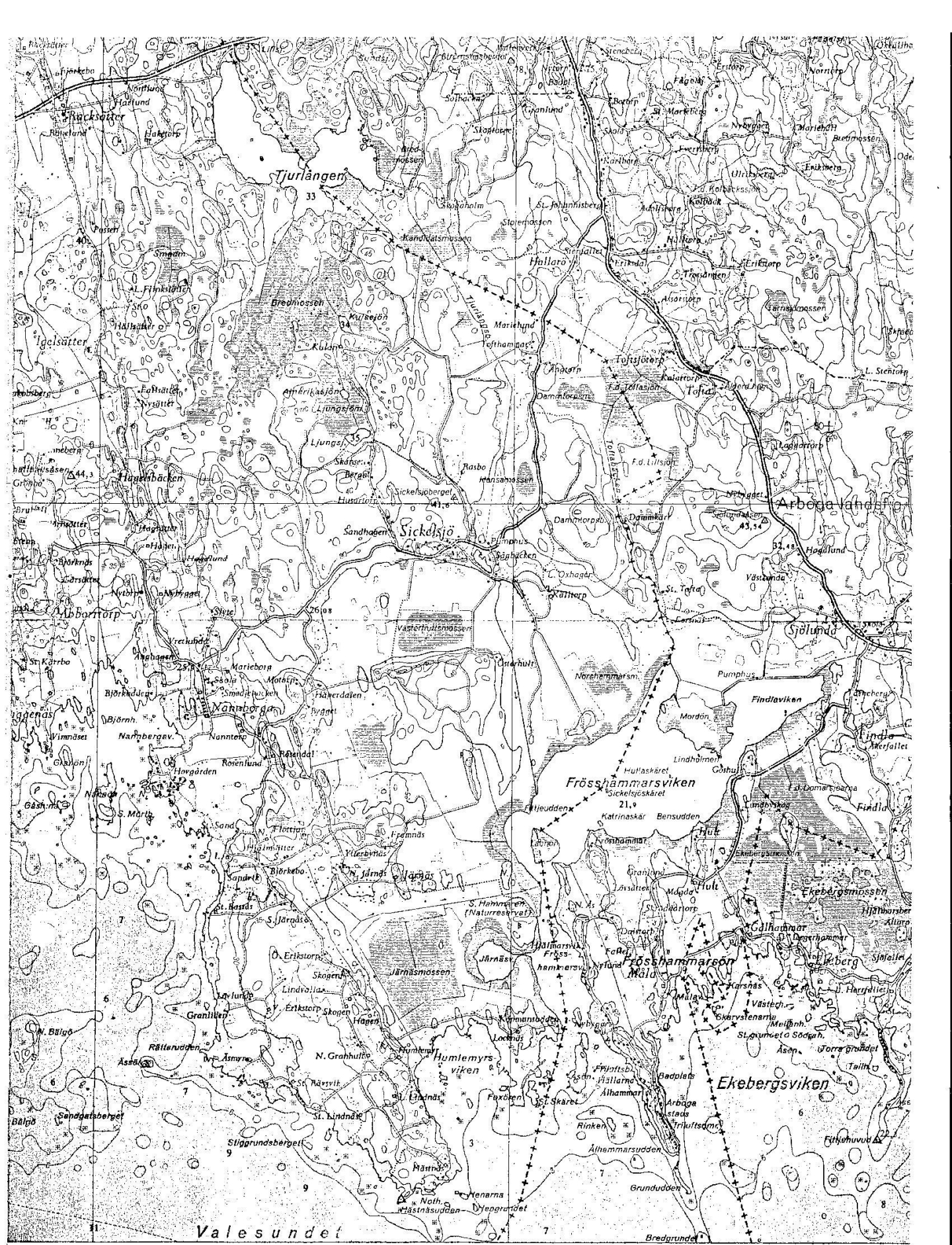
Personer:

Boende:

Flyttat till:

To	Erik Norling,	Ytterbynäs	
Dr	Erik Öster (fadern torpare p godset)		Abbortorp
Dr	Bertil Oscarsson (fadern Oscar Andersson, smed)		Arboga
St	Karl Hindrik Karlsson ,	Byn 24	
Dr	Axel Nilsson (Fadern Nils, torpare)	Skogsgård	Jädersbruk
St	? Lundkvist	4:an	
St	Abel Ohlsson	Byn 18	
St	Oskar Ohlsson	Framnäs	Kuggenäs , Husta Köping.
Dr	Axel Järling (fadern torpare)	Espnäs	Björskog
	Herman Larsson, "Sten"-Herman (sten o cementarbetare)	S Hjalmsäter	
Dr	Gunnar Öster		Jädersbruk
To	Per Erik Larsson	Byn 17	
	(söner Karl o Axel Julius nean)		
St	Axel Lundberg fördräng	Byn 21	Örebro



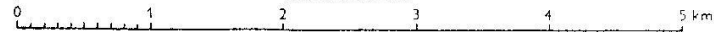


Valesundet

45'

50'

Skala 1:50 000



Tryckt av SVENSKA REPRODUKTIONS AB Stockholm 1969

